

GW-SDGs 이행·실천을 위한 협의회의 기능과 역할

2024. 8. 21.

오수길
(고려사이버대학교)

강원도지속가능발전협의회



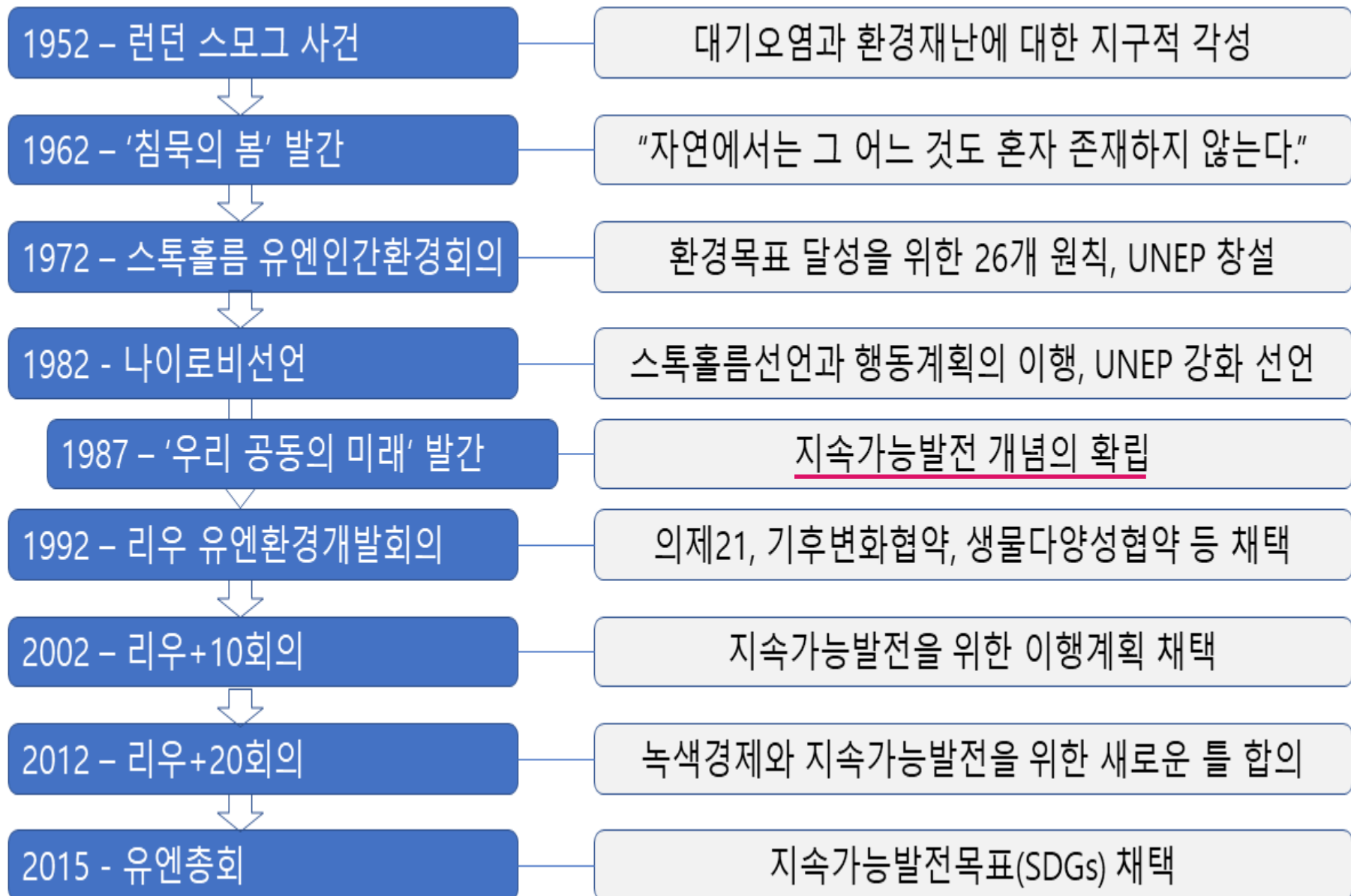
목 차



- 1. 지속가능발전과 지속가능발전협약회의의 역사
- 2. 지속가능발전목표(SDGs)의 활용
- 3. 지속가능발전 거버넌스

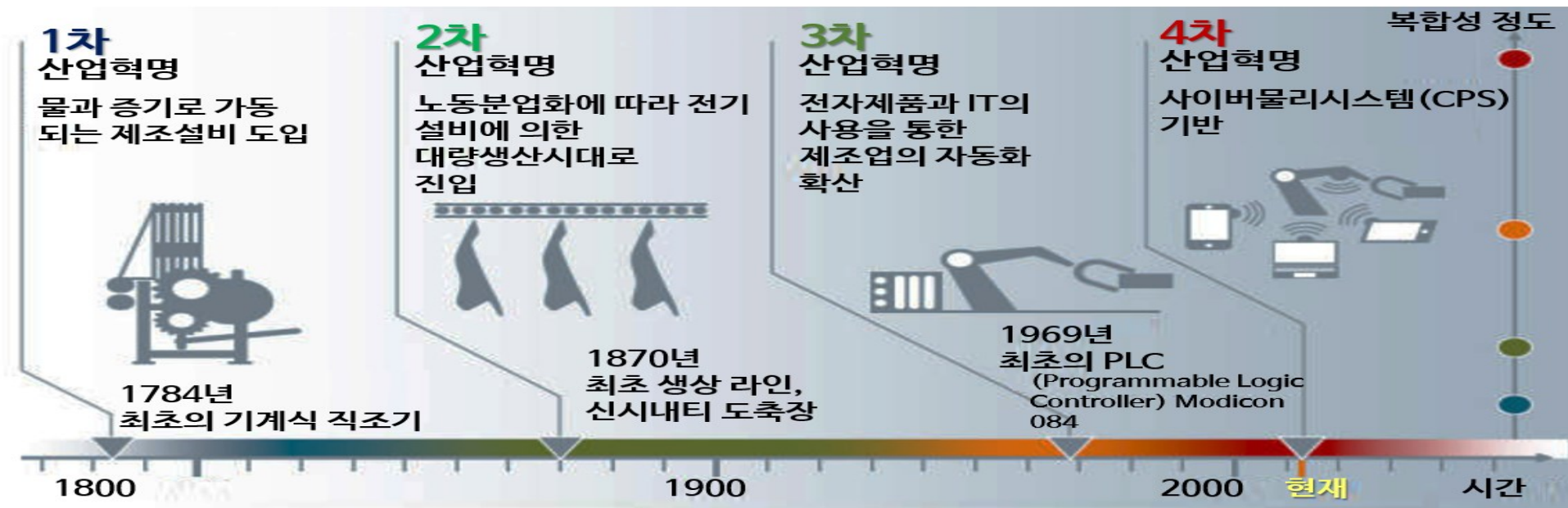
1. 지속가능발전과 지속가능발전협약의 역사

세계 지속가능발전사의 주요 흐름



현대 사회문제의 특성: '사악한 문제(wicked problems)'

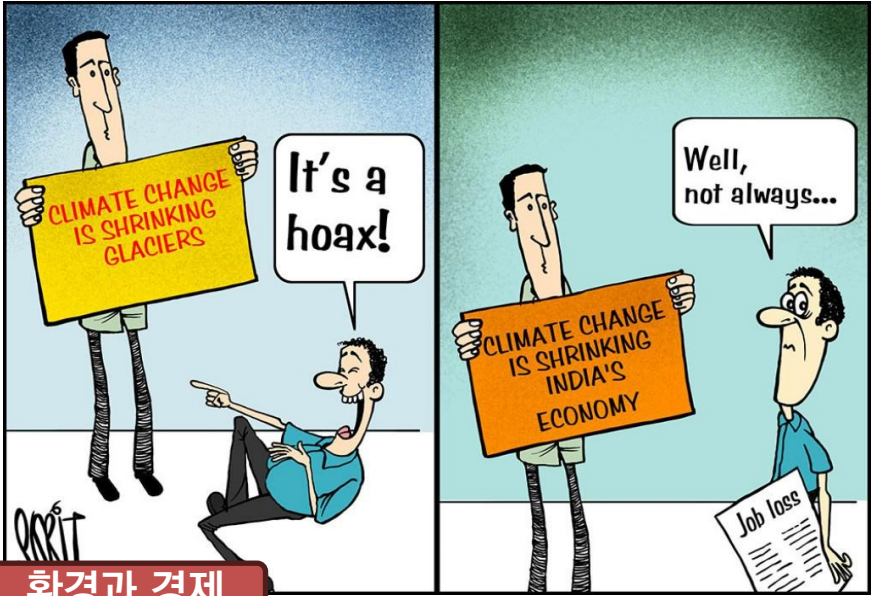
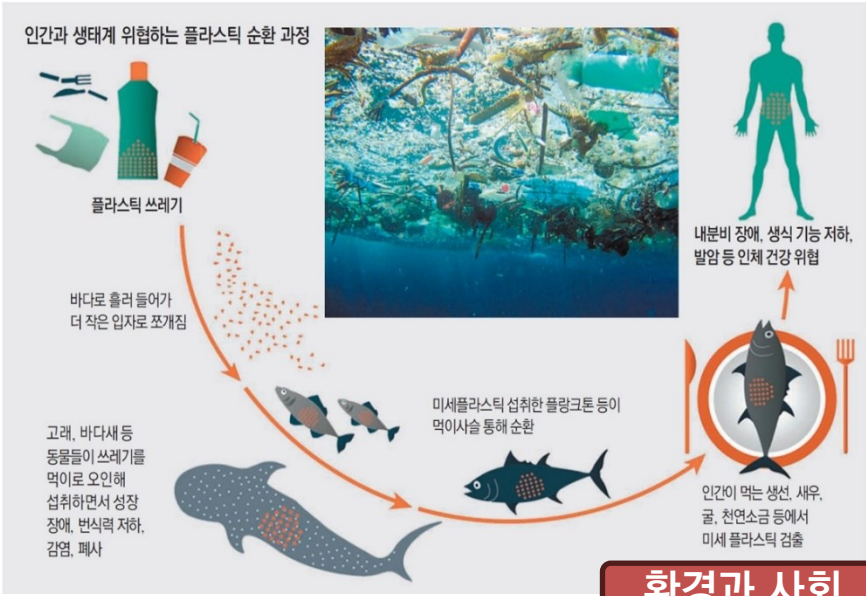
4차산업 혁명 or 4차 산업혁명?



정보통신기술진흥센터. (2016). 주요 선진국의 제4차 산업혁명 정책동향>. p.16

- ❖ 다양성(diverse): 여러 문제가 복합적으로 발생
(예: 농촌문제는 여성, 빈곤층, 노인문제이기도 함)
- ❖ 복잡성(complex): 하나의 문제만을 보면서 해결하기 어려움
(예: 최저임금 인상이 자영업자와 대기업에 영향을 끼침)
- ❖ 역동성(dynamic): 하나의 문제 해결이 다른 문제의 원인이 되기도 함
(예: 태양광 패널에만 초점을 맞추다 보니 난립)

지속가능발전: 경제발전, 사회통합, 환경보전에 대한 통합적 접근



유엔인간환경회의(1972)

가난이 최악의 오염이다.



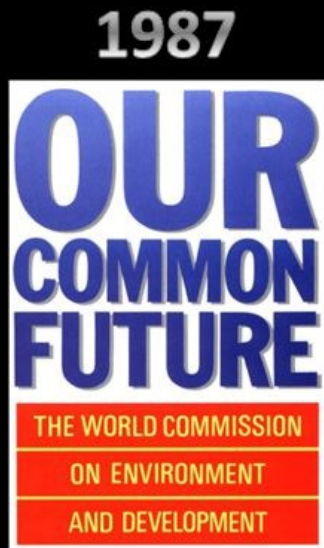
**If you are not part
of the solution you are
part of the problem.**

만약 여러분이 해결책의 일부가
아니라면, 문제의 일부입니다.

**Miljöforum / Environment Forum
Stockholm, Konstfack 5.6-16.6 1972**

우리 공동의 미래(1987)

Sustainable Development



- More commonly known as the Brundtland Report, after the chair of the Commission, Gro Harlem Brundtland, the former prime minister of Norway.
- It defines sustainable development as development that *"meets the needs of the present without compromising the ability of future generations to meet their own needs."*



미래세대의 필요를 충족시키기 위한 잠재력을 훼손하지 않으면서
현 세대의 필요를 충족시키는 발전

1992 리우회의(유엔환경개발회의)와 글로벌 포럼(Global Forum)



리우회의(1992)와 의제21(Agenda 21)

세계 차원의 지구환경보전에 대한 관심

- 1992년 리우회의(UNCED), 지구정상회담
- NGO들의 지구환경회의(Global Forum 92)

의제21(Agenda 21)

- 환경보전과 지속가능발전을 위한 행동계획을 담은 정책 지침서
- 전문을 포함한 40개의 장
 - 사회 경제 부문
 - 자원의 보존 및 관리 부문
 - 주요 그룹의 역할 강화 부문
 - 이행 수단 부문
- UNCSD(1992. 12), 의제21 국가실천계획(1996. 8), PCSD(2000.9)
- 국가지속가능발전 이행계획(2006. 8)

의제21과 지방의제21(Local Agenda 21)(1992)

지방의제21

- 지구차원으로 생각하고 지방차원에서 행동하라
- 의제21 제28장 지방정부의 역할: 파트너십, 지역 실정에 맞는 의제

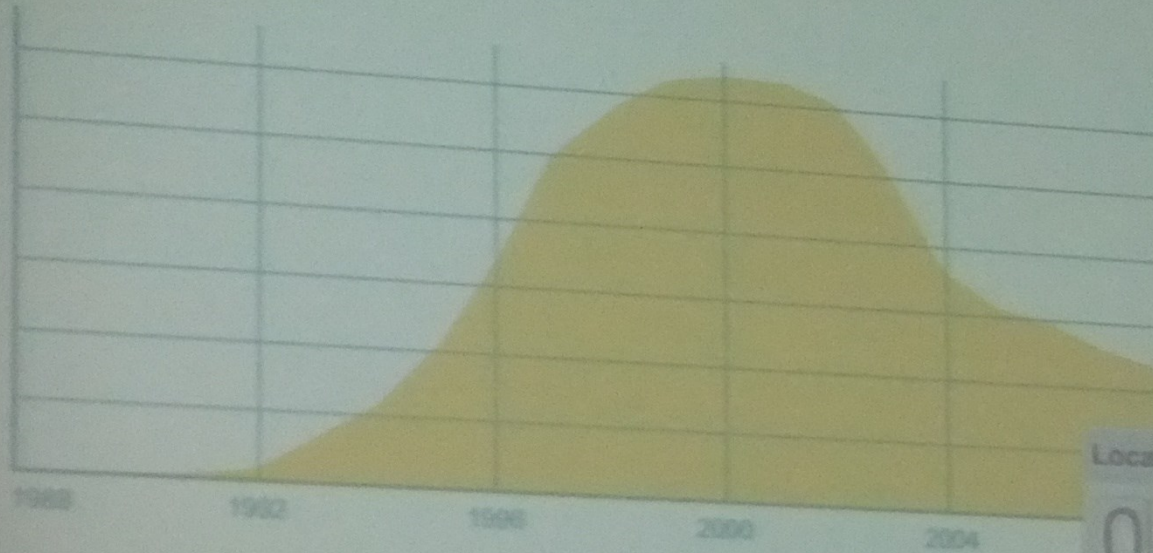
지방의제21의 9개 주요 그룹

- 지속가능하고 평등한 발전을 위한 전 세계 여성 활동
- 지속가능발전에서 아동과 청년 활동
- 원주민 및 그 공동체에 대한 인식 및 역할 강화
- 지속가능발전의 동반 협력자로서 NGO의 역할 강화
- 의제21 실천을 위한 지방정부의 주도적 역할
- 노동자 및 노동조합의 역할 강화
- 기업체 및 산업체의 역할 강화
- 과학기술 분야
- 농민 역할 강화

ICLEI(지속가능성을 위한 세계지방정부) 세계총회(2012)

IS LOCAL AGENDA 21 DEAD?

ICLEI
Local
Government
for Sustainability



Local Action Counter

07787

Cities working for
sustainability

008

days until the
Rio+20 conference

Add your city

Baykal

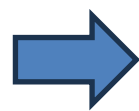
리우+20회의(2012)에서 SDGs(2015)까지



- ❖ 지속가능발전과 빈곤 근절이라는 맥락의 녹색경제
- ❖ 지속가능발전을 위한 새로운 틀

MGoS(Major Groups & other Stakeholders) 프로세스와 유엔 지속가능발전목표(SDGs)의 수립(2015)

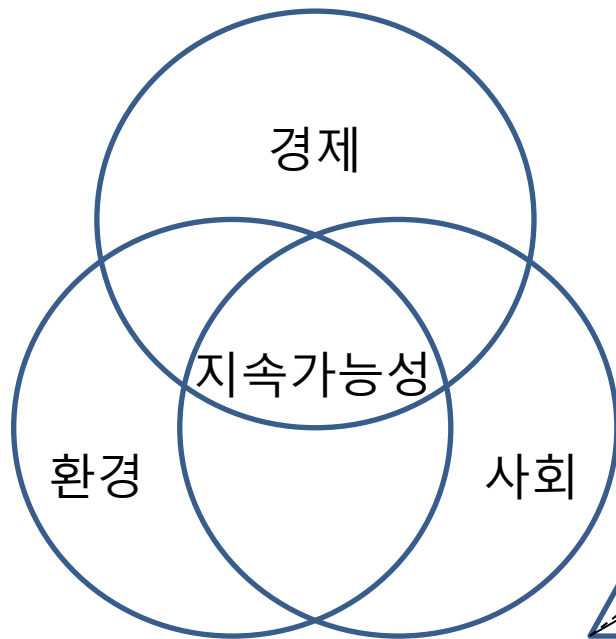
- ❖ 9개 주요 그룹(1992): 여성, 청소년, 원주민, NGO, 지방정부, 노동조합, 기업, 과학기술, 농민
- ❖ 리우+20회의(2012): 노인, 지역공동체, 이주민
- ❖ 유엔총회(2013): 민간자선단체, 재단, 교육 및 학술단체, 장애인
- ❖ 유엔총회(2015) "누구도 소외시키지 않는다."
 - 고위급정치포럼(HLPF: High Level Political Forum)



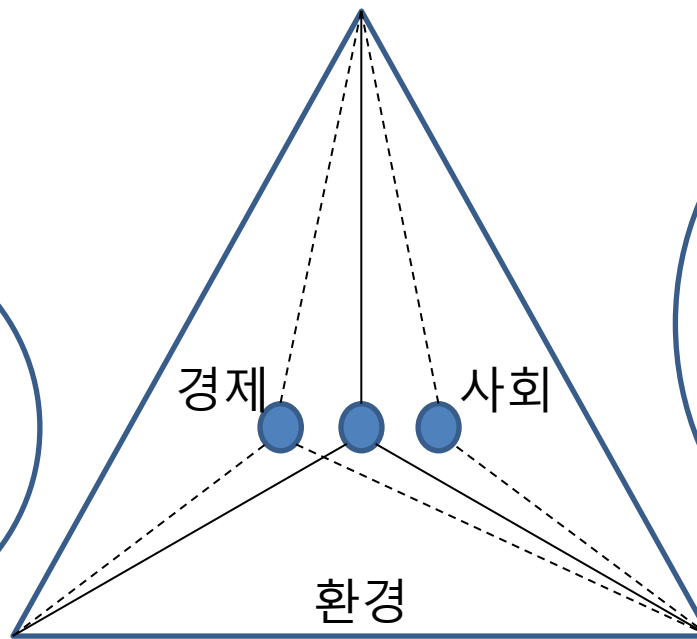
다양한 목소리와 아이디어, 문제해결 중심의 협력,
이해관계를 정책의제로

지속가능발전목표의 전환과 지향

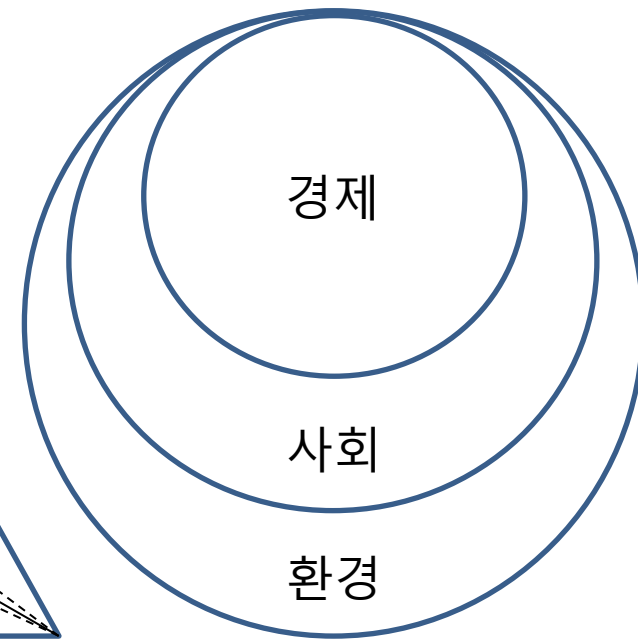
Triple Bottom Line



약한 지속가능성



강한 지속가능성



2. 지속가능발전목표(SDGs)의 활용

지속가능발전목표(SDGs: Sustainable Development Goals)

- 인류 보편의 가치: 17개 목표(goals), 169개 세부목표(targets)
- 2030 Agenda (2016-2030): 240여 개 지표(indicators)



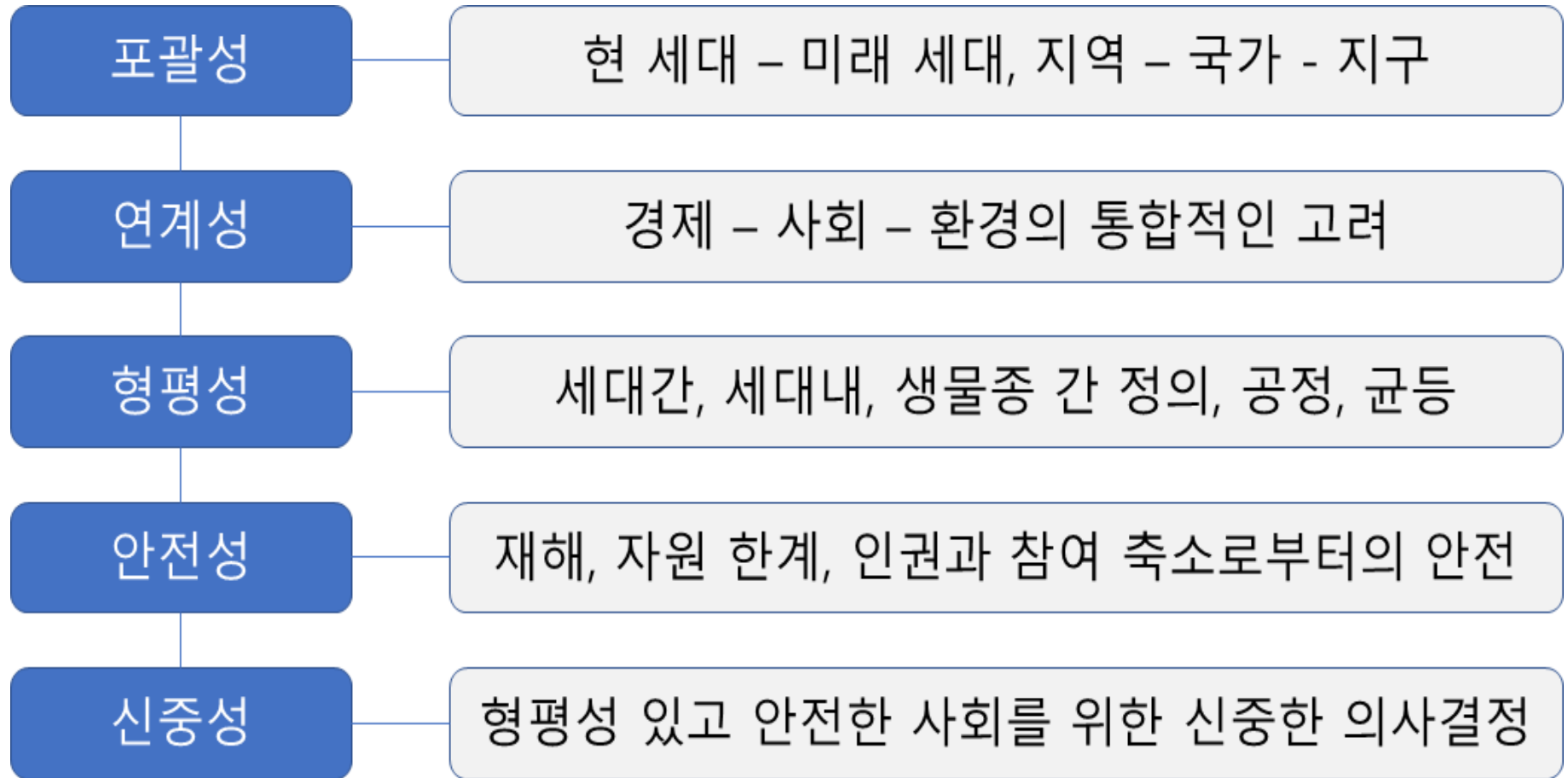
SDGs의 목표 체계의 의미와 SDGs Wedding Cake



<http://sdgtoolkit.org/tool/sdg-birthday-cartoon/>

<https://www.stockholmresilience.org/research/research-news/2017-02-28-contributions-to-agenda-2030.html>

지속가능발전의 개념적 특성



모든 목표를 연결하고, 그 목표의 모든 측면을 고려



목표와 성과관리, 그리고 지표

목표:
9988234

성과관리:
1일 30분 운동
음식 조절

건강 지표:
근육량



목표와 성과관리, 그리고 지표

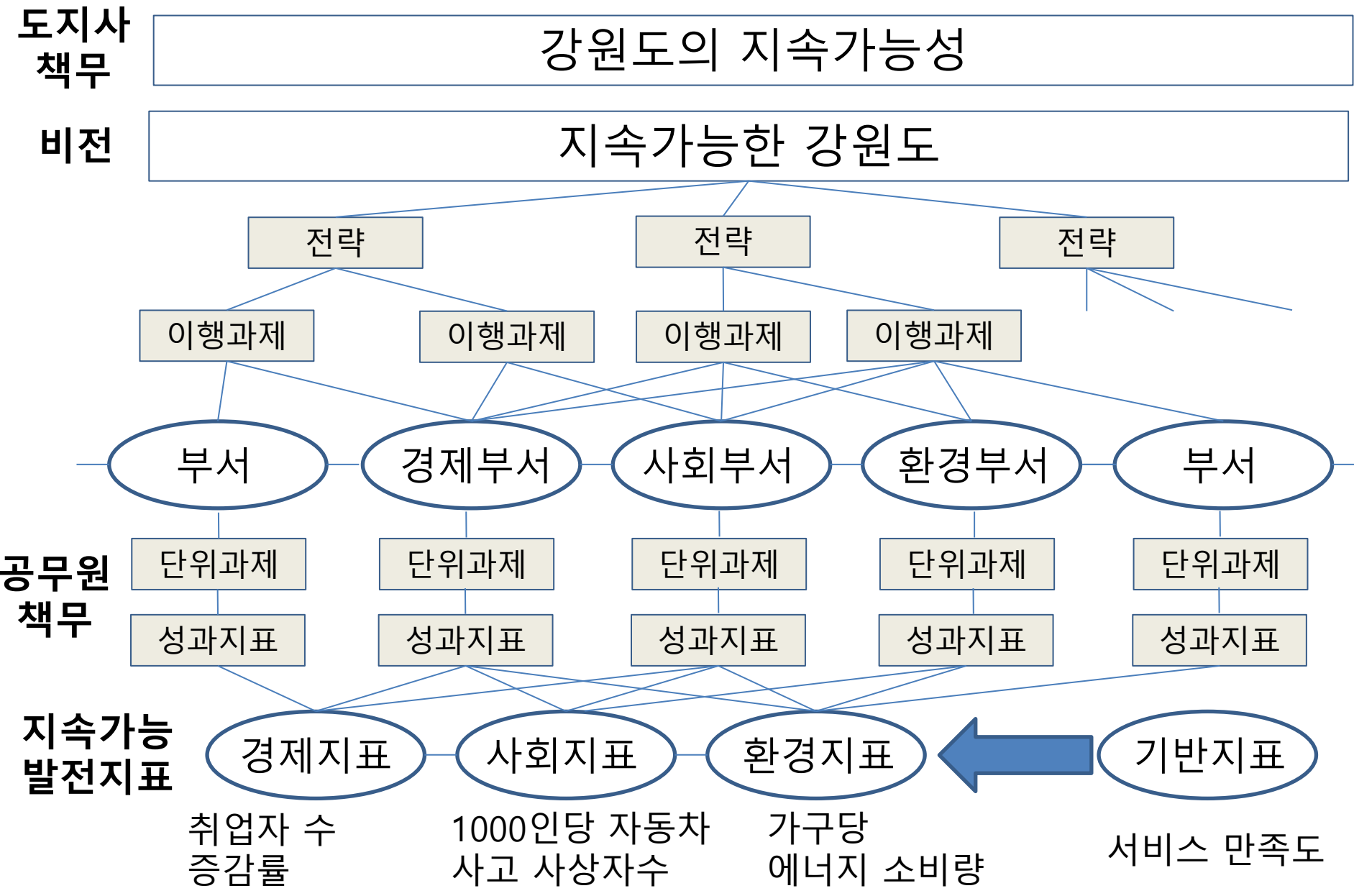
목표:
건강하고 행복한
웰빙도시

성과관리:
운동하는 도시 실현
(걷기 좋은 길 발굴 건수)

지속가능발전 지표:
생활습관병 유병률



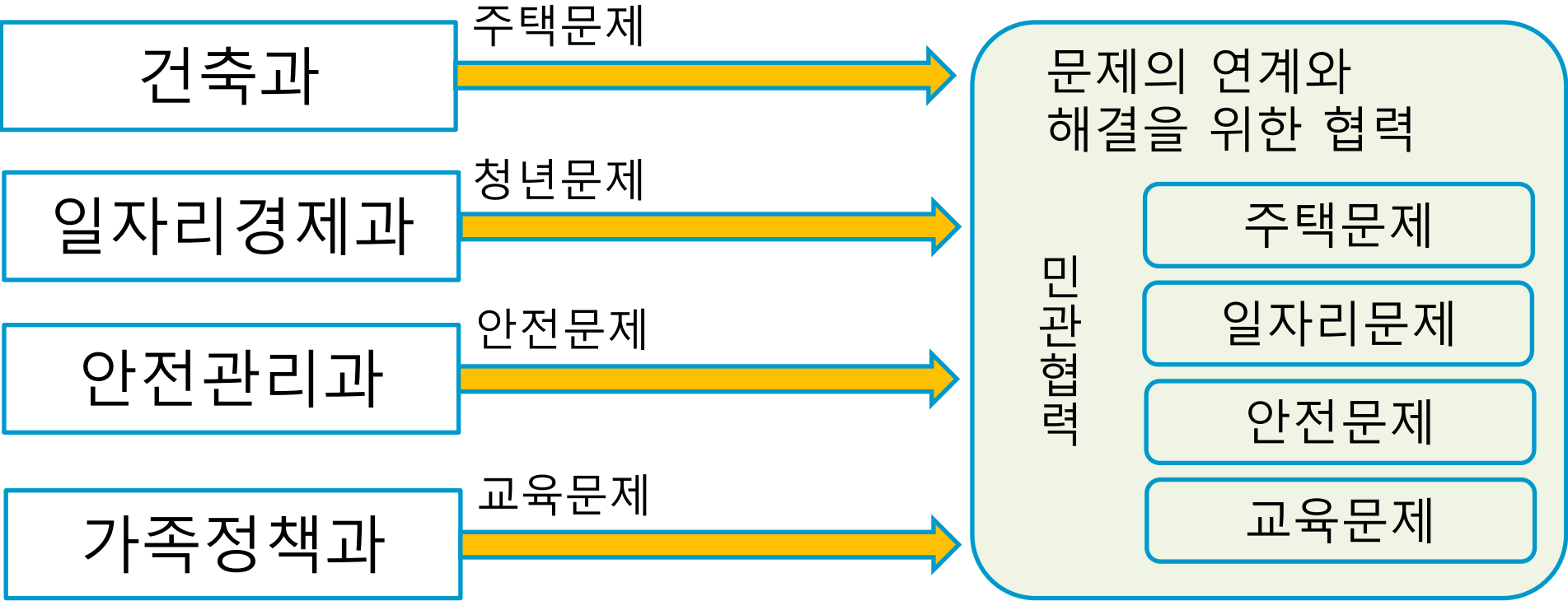
지속가능발전 행정체계의 본질



목표를 통합적으로 생각해보기

부서별 접근

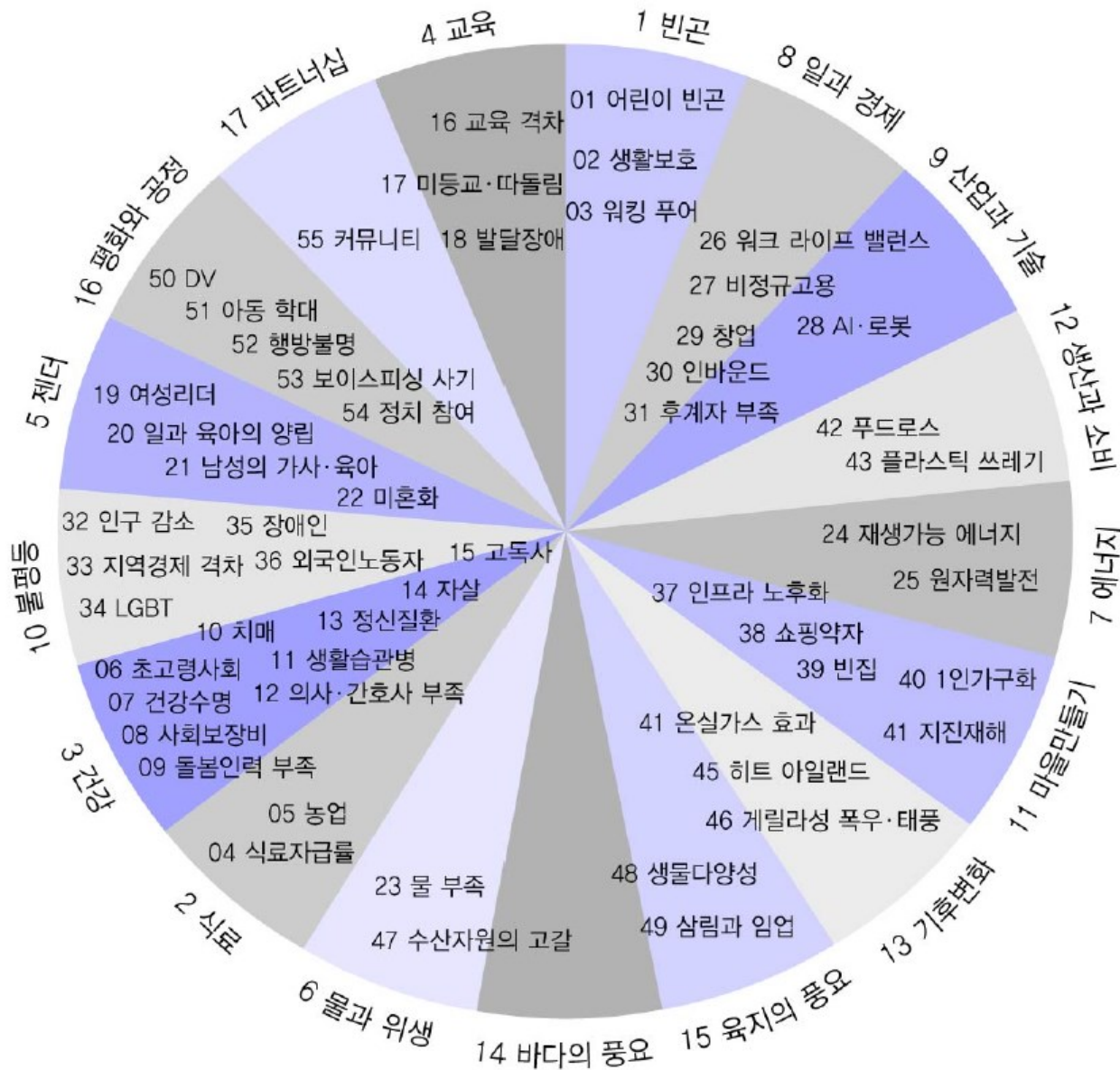
목표 공유 접근



지속가능발전목표의 연계(종로구 사례)

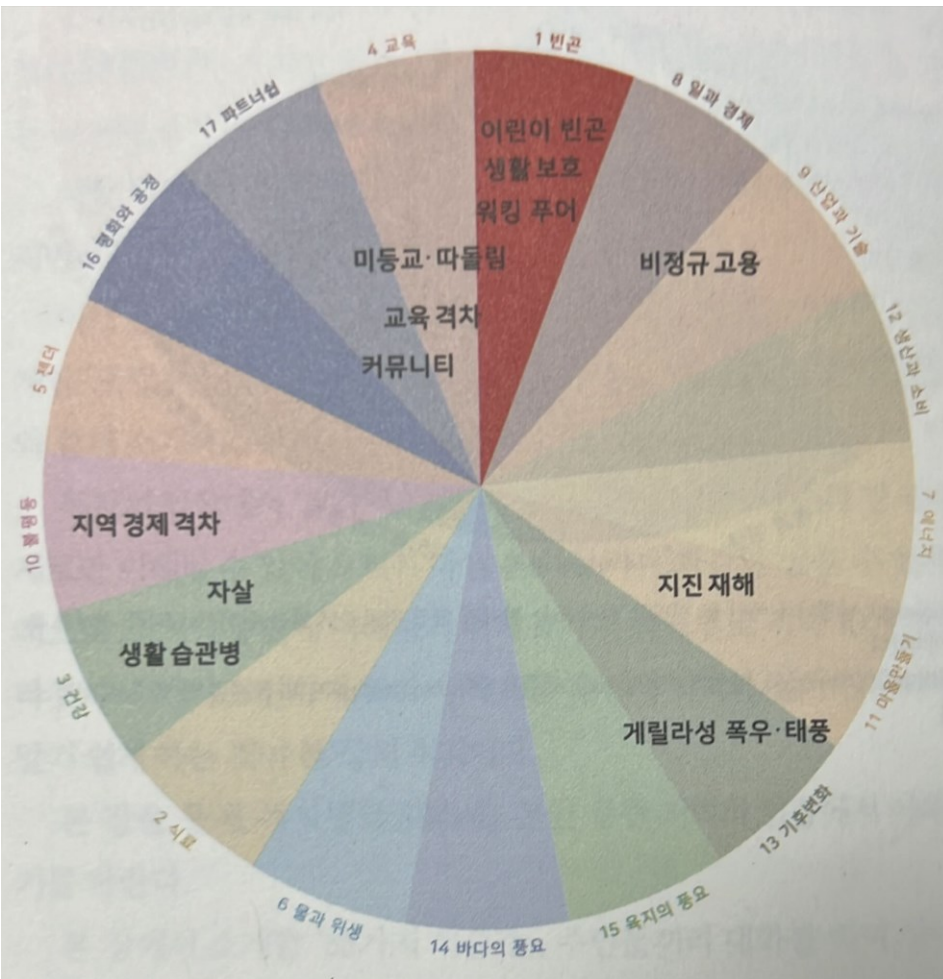


지역 과제에 대한 포괄적 이해

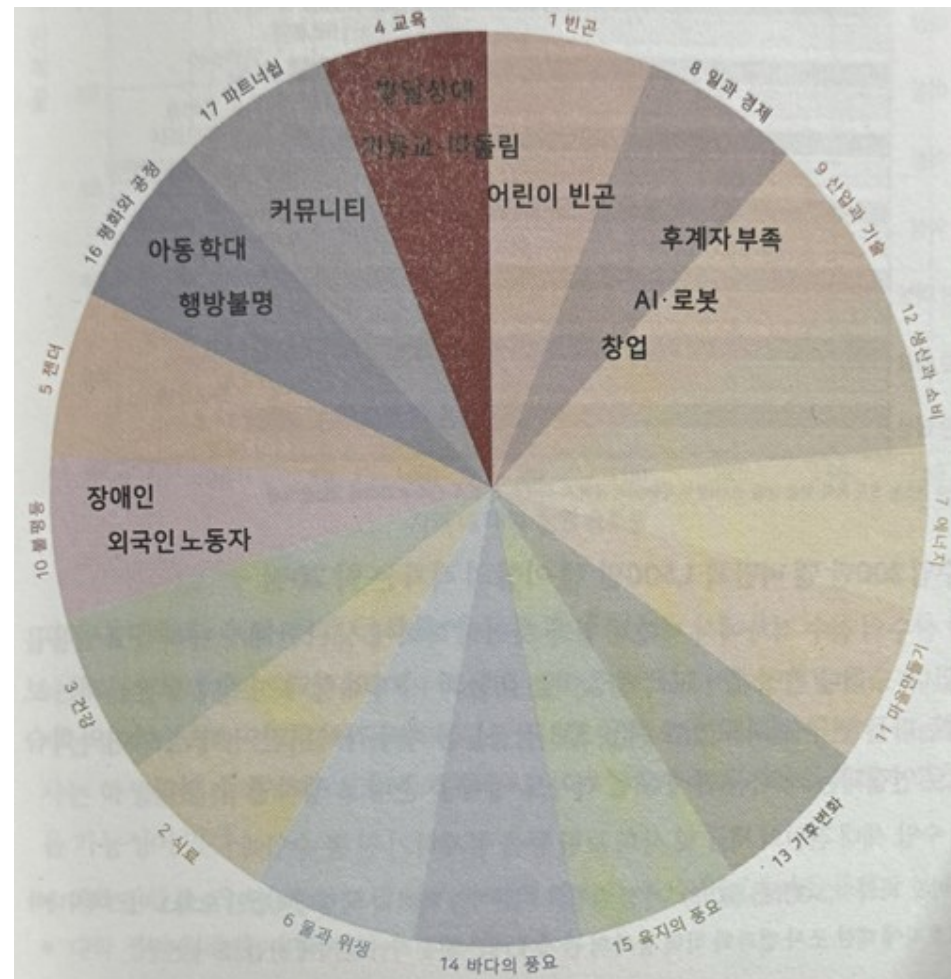


지역 과제에 대한 포괄적 이해: 1, 4번 목표 예시

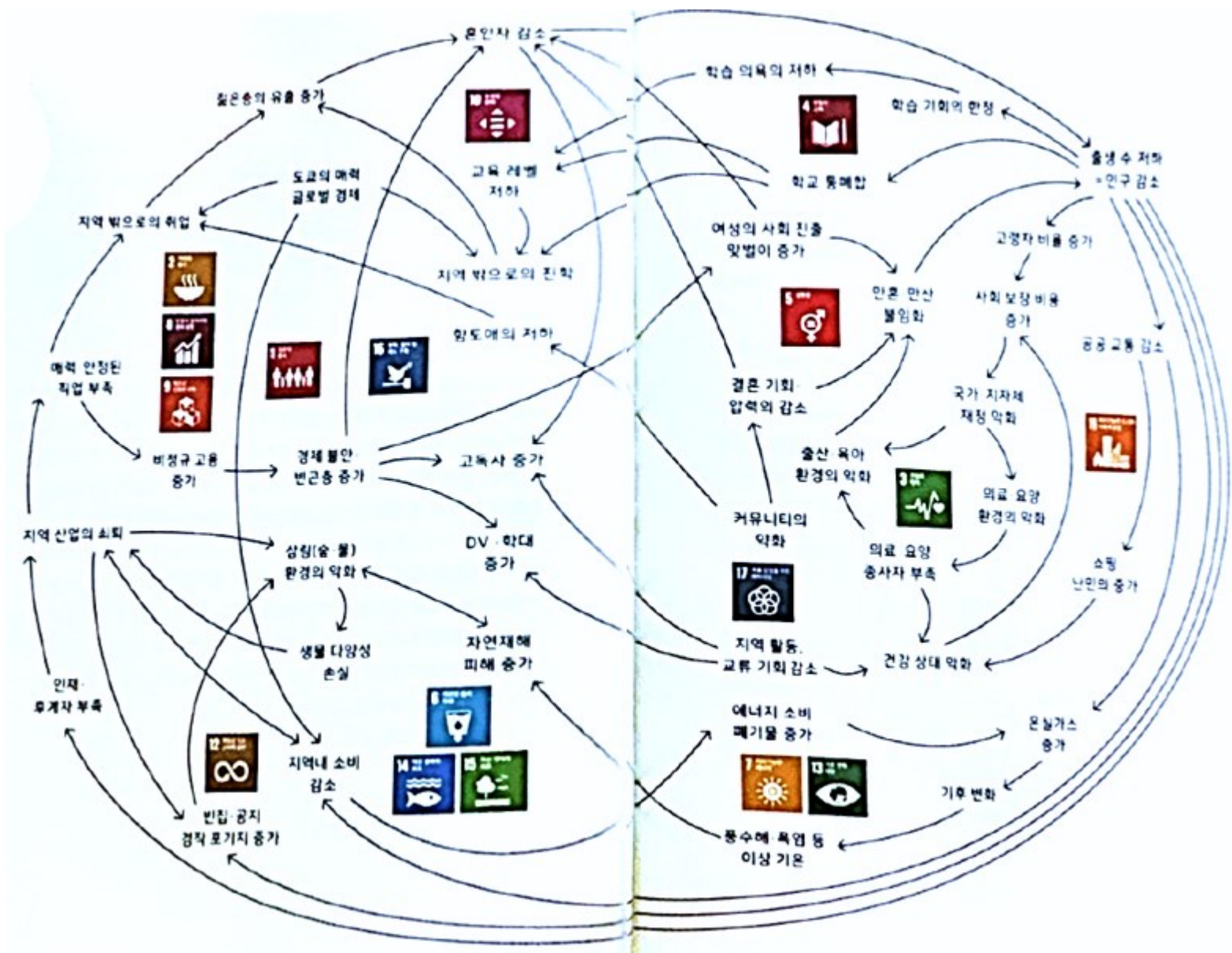
SDGs 1



SDGs 4



지역 과제에 대한 포괄적 이해: 인과지도



지속가능발전기본법('22.7 시행)과 교육·홍보

제6장 보칙 제28조(지속가능발전에 관한 교육·홍보)

- ① 국가와 지방자치단체는 지속가능발전에 관한 교육·홍보를 확대함으로써 사업자·국민 및 민간단체 등이 지속가능발전 정책과 활동에 적극적으로 참여하고 일상생활에서도 지속가능발전을 실천할 수 있도록 하여야 한다.
- ② 국가와 지방자치단체는 지속가능발전에 관하여 학교 교육을 강화하고, 평생교육과 통합·연계한 지속가능발전 교육을 확대하여야 한다.
- ③ 국가와 지방자치단체는 지속가능발전의 실현을 확산하기 위하여 대통령령 또는 조례로 정하는 바에 따라 지속가능발전을 모범적으로 실천하는 사업자·민간단체 등을 인증하는 제도를 시행할 수 있다.
- ④ 국가와 지방자치단체는 지속가능발전을 실현하기 위하여 필요한 조사·연구 수행, 교육 프로그램 개발 및 지속가능발전 관련 홍보 등의 업무를 수행하거나 지속가능발전협의회 등 민관협력단체와 협력할 수 있다.

지속가능발전기본법(2022.7.5 시행)

제3조(기본원칙) 1/2

1. 지속가능발전목표 등 지속가능발전에 관한 국제적 규범 또는 합의사항을 준수·이행하고 지속가능발전목표를 실현하기 위하여 노력한다.
2. 각종 정책과 계획은 경제·사회·환경의 조화로운 발전에 미치는 영향을 종합적으로 고려하여 수립한다.
3. 혁신적 성장을 통해 새로운 기술지식을 생산하고 양질의 일자리를 창출할 수 있도록 경제체제를 구축하며 지속가능한 경제 성장을 촉진한다.
4. 경제발전과 환경보전 과정에서 발생할 수 있는 사회적 불평등을 해소하고 세대 간 형평성을 추구하는 포용적 사회제도를 구축하여 지속가능발전 과정에서 누구도 뒤처지거나 소외되지 아니하도록 하여야 한다.

지속가능발전기본법(2022.7.5 시행)

제3조(기본원칙) 2/2

5. 생태학적 기반을 보호할 수 있도록 토지이용과 생산시스템을 개발·정비하고 에너지와 자원 이용의 효율성을 높여 자원순환과 환경보전을 촉진한다.
6. 각종 지속가능발전 정책의 수립·시행 과정에 이해당사자와 전문가 그리고 국민의 참여를 보장한다.
7. 국내의 경제발전을 위하여 타 국가의 환경과 사회정의를 저해하지 아니하며, 전 지구적 차원의 지속가능발전목표를 실현하기 위하여 국제적 협력을 강화한다.

※ SDGs의 가치, SDGs 체계, SDGs 목표, MGoS Process 반영

지속가능발전기본법(2022.7.5 시행)

제4조(국가와 지방자치단체의 책무)

- ① 경제·사회·환경 전 분야에서 제3조에 따른 기본원칙 준수
- ② 지속가능한 경제 성장, 포용적 사회 구현, 생태·환경 및 기후위기 대응을 포함하는 종합적인 미래 발전전략 추진
- ③ 지속가능발전 추진상황의 정기적 점검을 통한 성과 평가, 사회적 갈등의 예방 또는 완화, 지속가능발전과 관련한 국제적인 동향 및 주요 국가의 정책을 분석하여 적절한 대책을 마련
- ④ 지속가능발전 정책의 정착 및 확산을 위하여 사업자·국민 및 민간단체에게 정보의 제공 및 재정 지원 등의 필요한 조치
- ⑤ 지속가능발전을 위한 교육과 홍보의 확대, 국민들이 지속가능발전 정책 결정에 효과적으로 참여할 수 있도록 관련 제도를 정비, 국민들의 참여를 장려

지속가능발전기본법(2022.7.5 시행)

제5조(국민과 사업자의 책무)

- ① 국민은 국가와 인류사회의 구성원으로서 일상생활에서 지속가능발전의 실현을 위하여 노력하여야 하며, 국가와 지방자치단체가 추진하는 지속가능발전 시책에 적극적으로 참여하고 협력하여야 한다.
- ② 사업자는 기업활동을 함에 있어 제3조에 따른 지속가능발전의 기본원칙과 지속가능경영에 기초하여 환경적·사회적·윤리적 책임을 다하여야 한다.

※ 국민의 일상생활에서의 노력과 시책 참여 및 협력 강조
사업자의 지속가능발전 기본원칙과 지속가능경영 강조

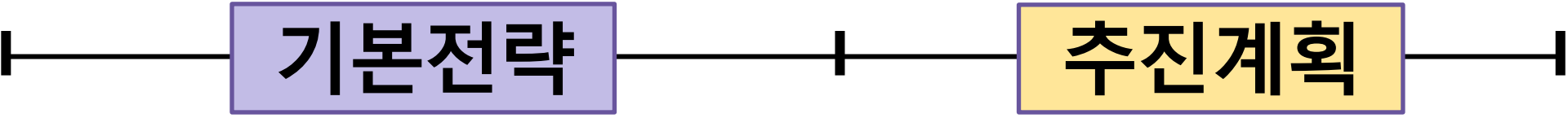
제지속가능발전기본법(2022.7.5 시행)

제26조(이해관계자 협력 등)

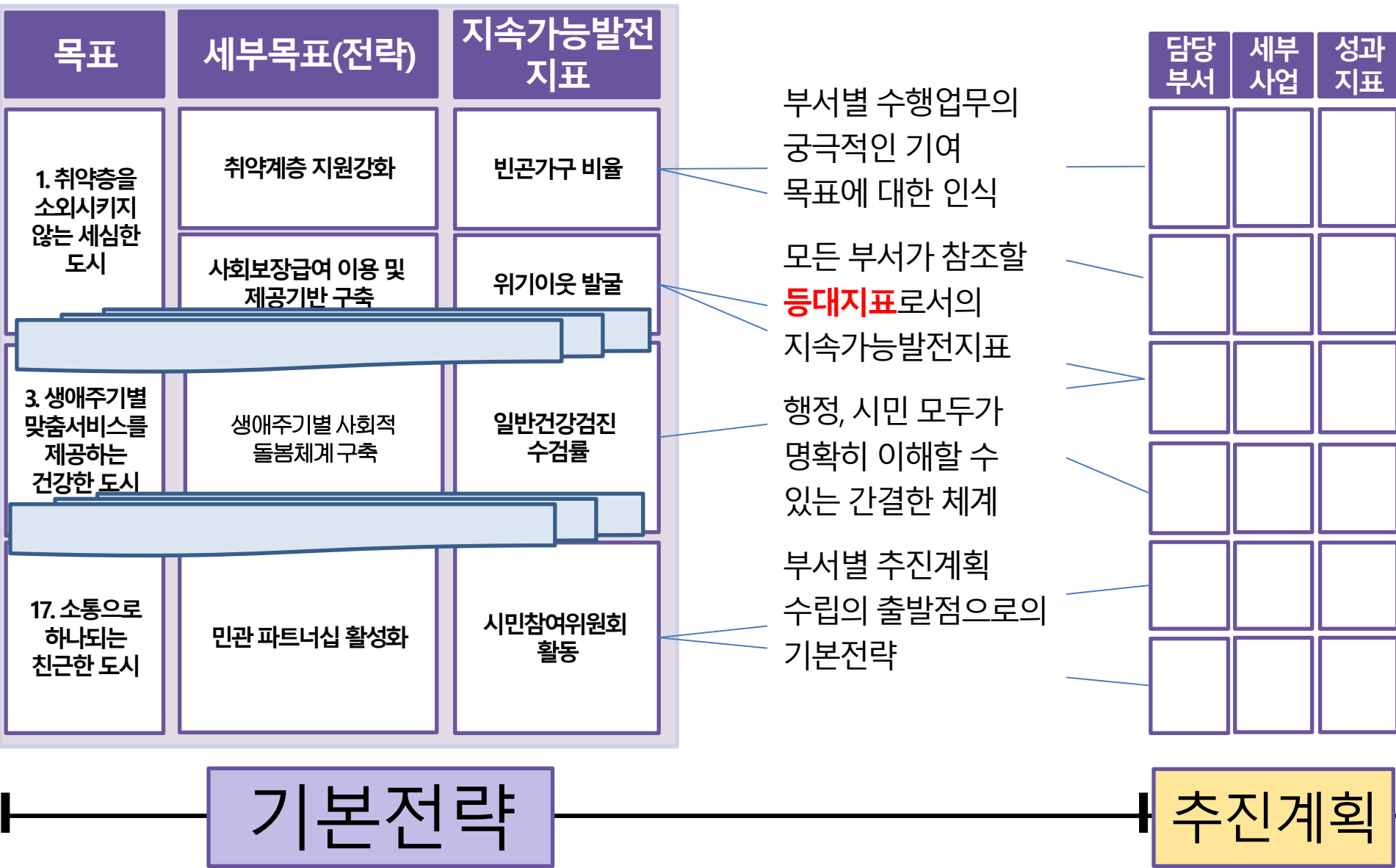
- ① 국가와 지방자치단체, 국가위원회와 지방위원회의 지속가능발전을 위한 상호 긴밀한 협력
- ② 법치를 증진하고 평등한 사법제도를 마련하여 정의에 대한 평등한 접근을 제공, 폭력과 부정부패를 예방하며 인권을 존중하기 위한 투명하고 효과적이며 책임 있는 제도를 마련
- ③ 기업·시민사회단체 등이 지속가능발전을 위하여 추진하는 다양한 국내외 활동을 지원, 지속가능발전협의회 등 민관협력단체의 국내외 활동에 대하여 예산의 범위에서 운영비를 포함한 행정적·재정적 지원
- ④ 외국 및 국제기구 등과 지속가능발전목표 이행에 관한 정보교환, 기술협력 및 표준화, 공동조사·연구 등의 활동에 참여하여 국제협력을 도모하기 위한 시책을 수립·시행
- ⑤ 개발도상국이 지속가능발전목표를 이룰 수 있도록 필요한 지원을 하는 등 개발도상국의 지속가능발전 추진에 적극 협력함으로써 국제사회의 기대에 맞는 국가적 책무를 성실히 이행하고 국가의 외교적 위상을 높일 수 있도록 노력

지속가능발전 기본전략과 추진계획의 구조

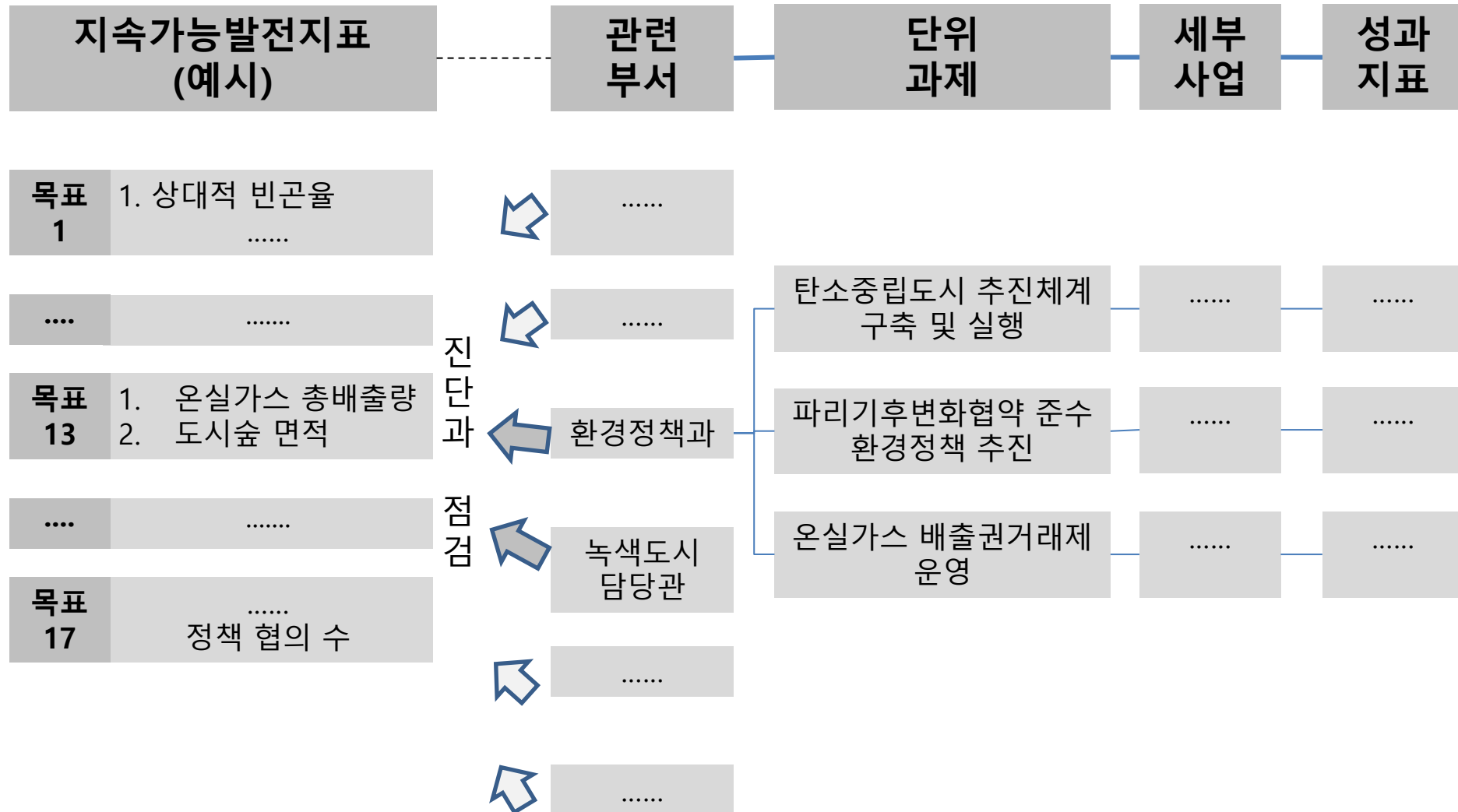
목표	세부목표	지속가능발전지표	단위과제	세부사업	성과지표	담당부서
목표 11 쾌적한 주거 환경과 안전한 도시 조성	11.1 주거 다양성 보장으로 주거복지 실현	11.1.1 공공임대주택비율	사회주택 및 임대주택 공급으로 사회경제적 약자의 주거안정 도모 고양시 주거복지센터 개소 및 운영	<ul style="list-style-type: none"> 임대주택 마스터플랜 수립 사회주택의 지속적 공급 임대주택 건립공사 <ul style="list-style-type: none"> 주거상담 및 정보제공 주거복지 교육 	<ul style="list-style-type: none"> 수립유무 공급운영주체 공모 유무 공사공정률 <ul style="list-style-type: none"> 상담 및 정보제공 건수 교육 참여자 수 	녹색도시 담당관 사회주택팀 주택과 주거복지팀
	11.3 공유공간 확대	11.3.1 공유공간 수 11.3.2 주차장 공유 면수	자치공동체 활성화를 위한 공간 조성	주민커뮤니티 공간 운영 지역현안 해결형 공간 조성	공간운영 건수 공간조성 건수	주민자치과 마을공동체 팀
	11.6 쾌적한 주거환경 조성	11.6.1 폐기물 무단투기 신고 건수	쾌적한 주거환경 조성	생활폐기물 수집운반 대행업체 평가 공중화장실 시설 개선	업체별 평균 평가점수 여성화장실 범죄예방률	자원순환과 자원순환 정책팀



기본전략과 추진계획의 체계와 의미



지속가능발전지표와 성과관리의 연계



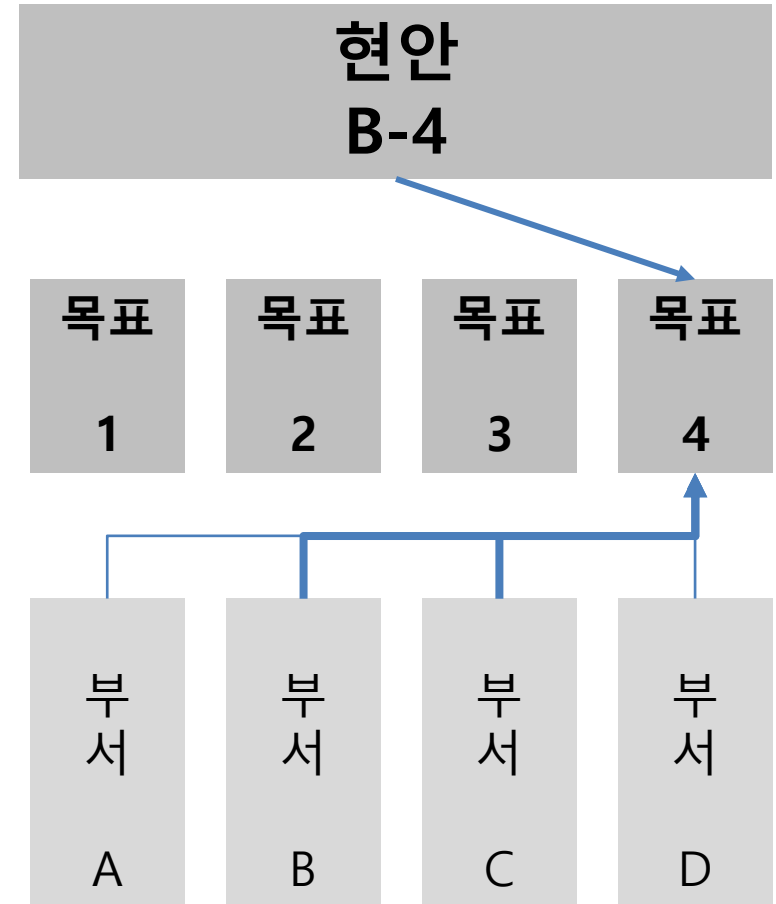
현안에 대한 대응과 관리 비교

부서의 기능별 현안 접근



발생한 현안과 유사한 기능을 수행하는 부서의 일

목표에 따른 현안 접근



발생한 현안과 관련된 목표를 달성하는 데 기여하는 부서의 일

지속가능발전 리더십

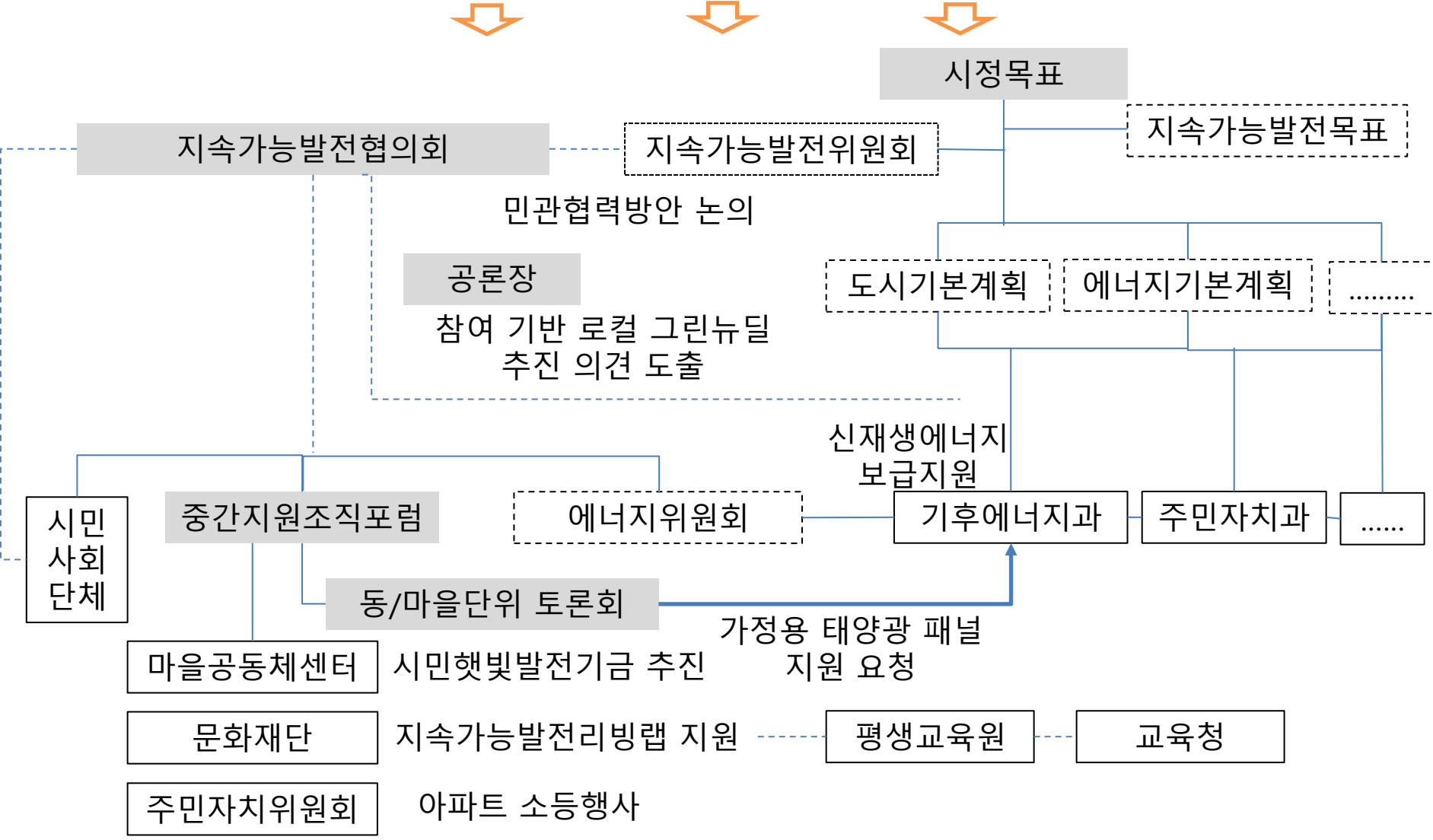


서로에게 배울 수 있는 분위기를 만드는 것

3. 지속가능발전 거버넌스

지속가능발전 거버넌스 예시

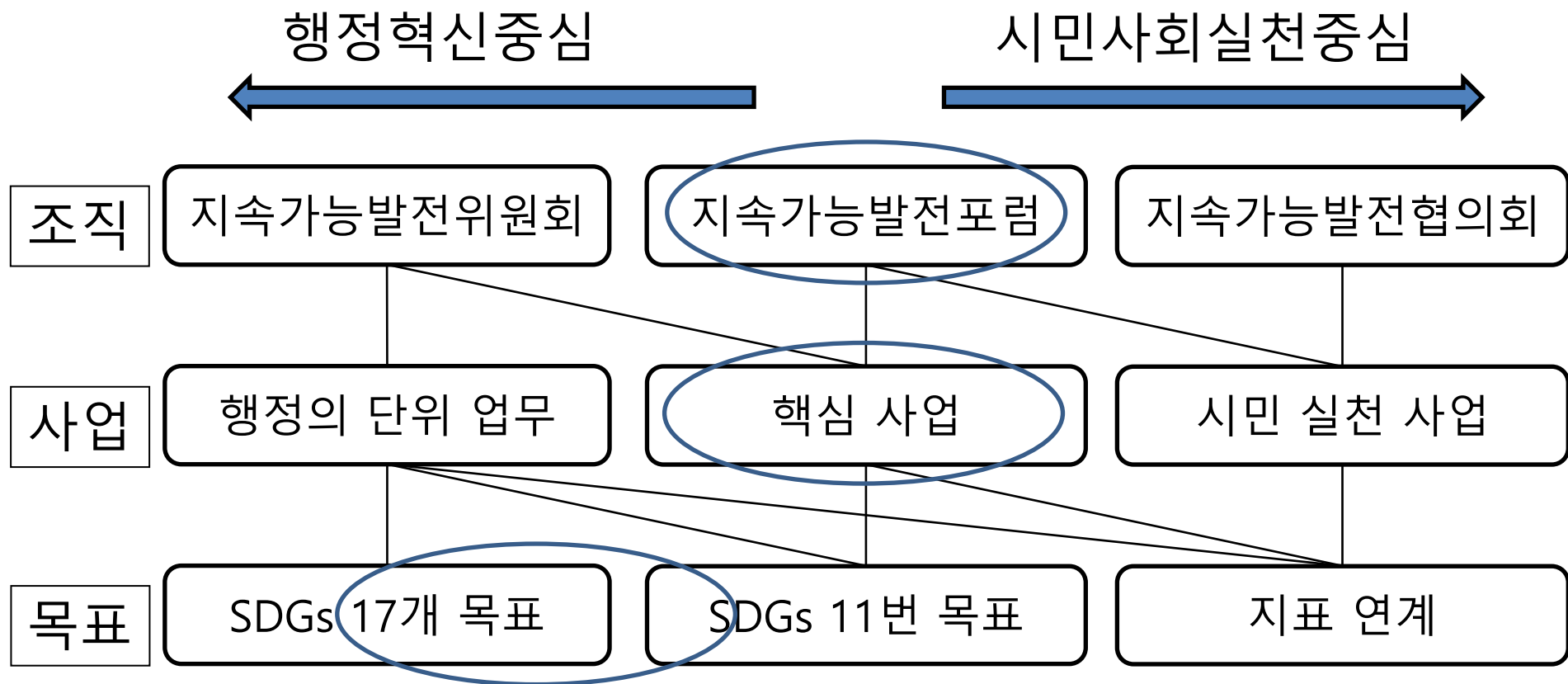
기 후 위 기



지속가능발전을 위한 지속위-지속협 역할

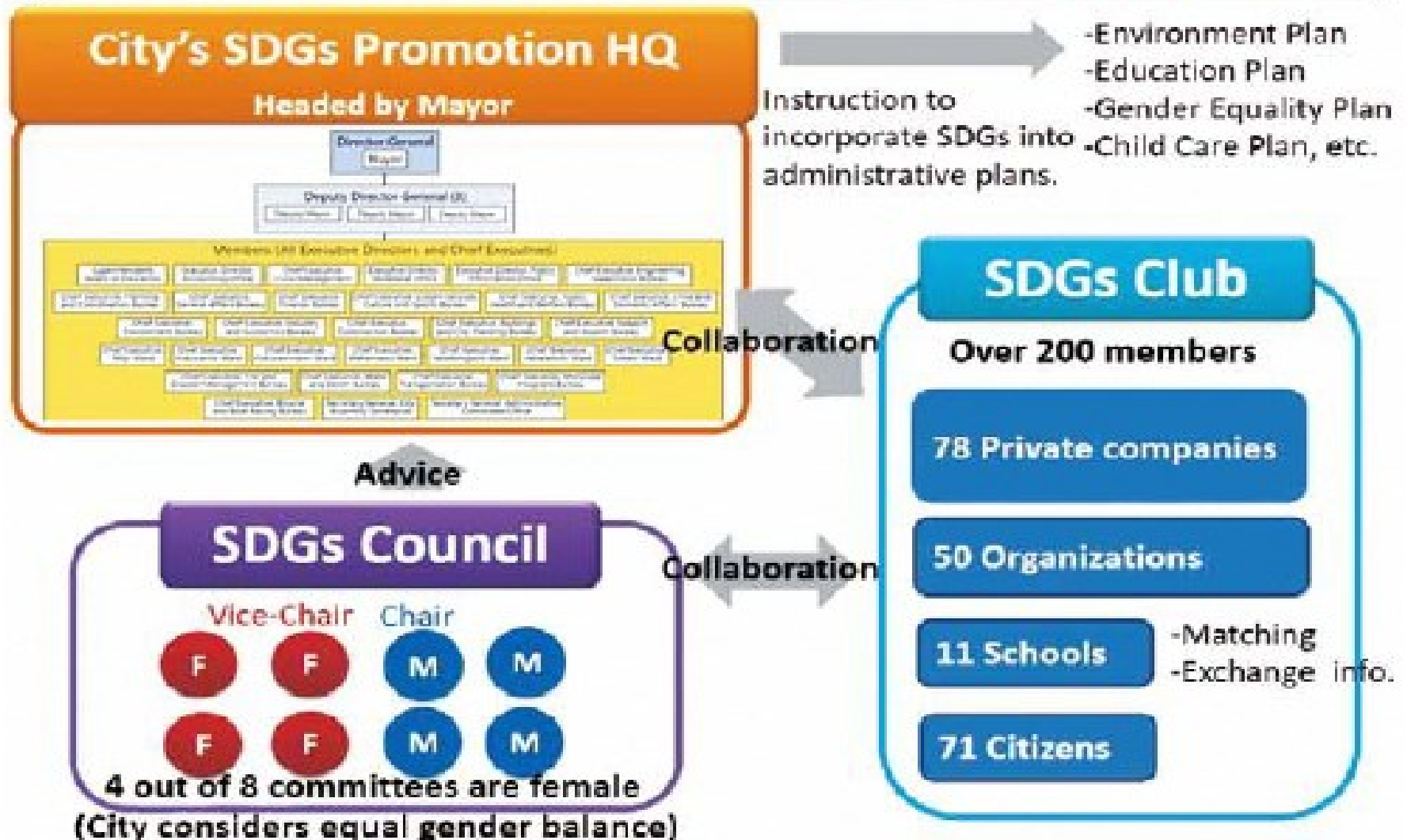
		민간 (지속협이 연계)		
행정 (지속위 가 연계)		작성	이행	평가
	작성	협력사업	시민사회연계	결과 홍보, 보완 촉구
	이행	부서연계	공동이행	
	평가	성과 평가, 환류 촉구		공동평가

SDGs 추진체계에서 지속협의의 역할



SDGs 거버넌스: Kitakyushu 예시

Local Governance system for SDGs *in Kitakyushu*



현안 해결의 방식



현안 1

현안 2

.....

현안 N

각 부문과 영역의 지속가능발전목표 연계



지속가능발전대학

사회복지협의체 SDGs

청년 SDGs

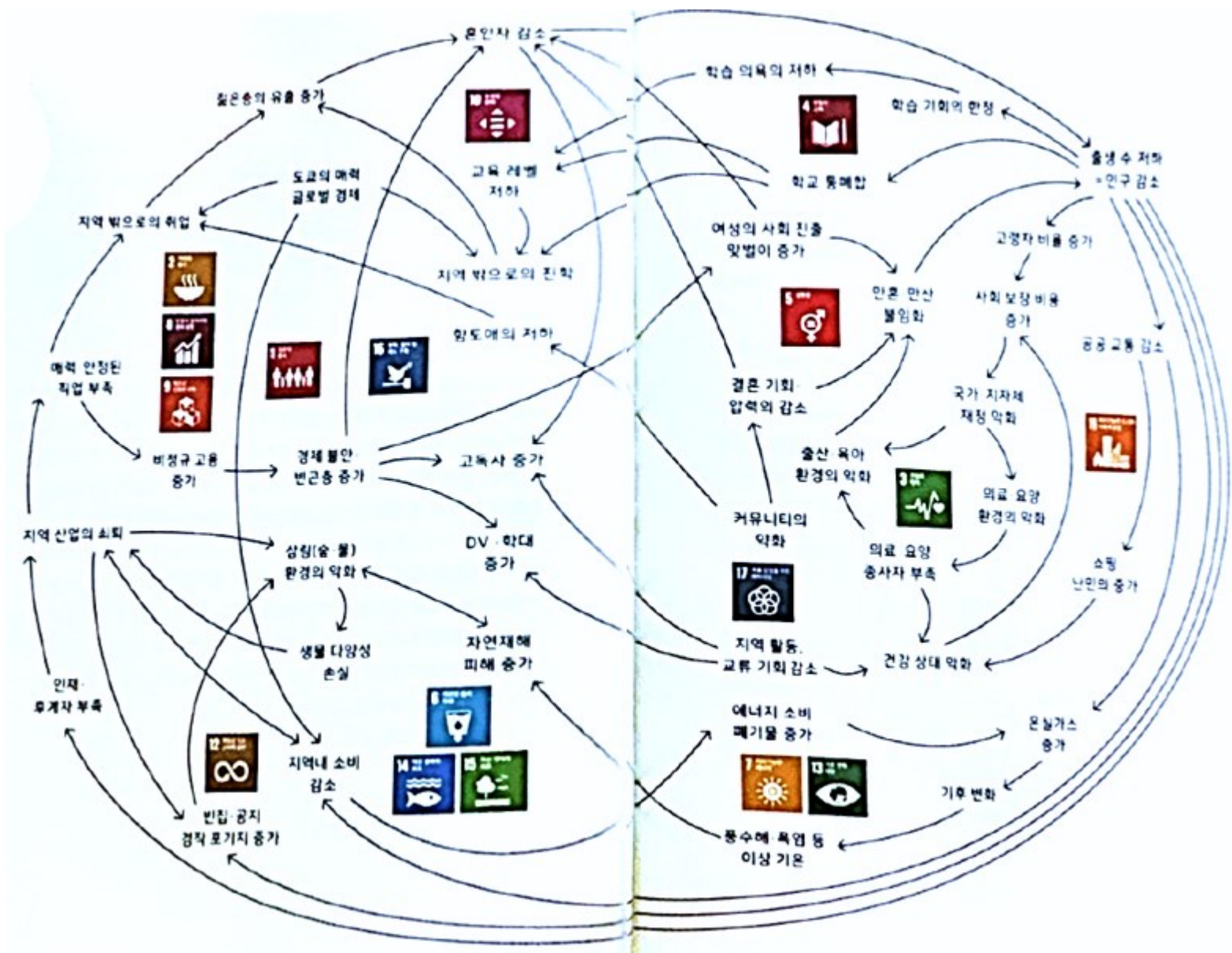
.....

주민자치회 마을계획

SDGs 체험을 위한
뉴욕시
새라 루스벨트 공원 걷기
(20개 이상의 기관/단체)



지역 과제에 대한 포괄적 이해: 인과지도




인천 미추홀구 관교동 SDGs 마을계획

SDGs와 함께 하는 마을계획 수립 추진 과정



인천 미추홀구 관교동 SDGs 마을계획

마을 종합의제 우선순위

 관교동 SDGs <종합의제 우선순위> 연관 대표 목표


1 빈곤종식


3 건강과 복지


9 산업혁신과 사회기반 시설


11 지속가능한 도시와 공동체


15 육상생태계 보호


 투표3 : 관교동 SDGs 마을의제 종합의제 우선순위 투표(1인 5표)

1. 빈곤 퇴치
 - 구체적인 취약계층 지원방안 마련
 - 관교동 돌봄시스템 강화하기
 - 맞춤형 저소득서비스 강화하기

2. 기아 해결
 - ‘Life360’ 의결통 활성화하기 필요함
 - 푸드뱅크 만들기
 - 대중교통비 공유 부담을 줄임하자
 - 저소득층에게 식재료 제공

3. 건강과 웰빙
 - 건강관리센터(종합 거점 건강관리 센터) 신설
 - 지역주민 연계 진료 및 건강상담
 - 병원 등등서비스

4. 양질의 교육
 - 주요대상 교육프로그램 개발
 - 청소년 프로그램 강화하기

5. 성평등
 - 대중 공간 신장소
 - 나눔 카페 운영 강화하기
 - 청소년 센터 강화

6. 깨끗한 물과 위생
 - 물관리시스템 설치 및지도를 연결하여 관리
 - 쓰레기 분리수거업무자 운영

7. 적정 가격의 깨끗한 에너지
 - 공공 주택 지원사업하기 설치
 - 공공형소형주택개발하기 검토
 - 가정 태양광발전 확대방안 마련

8. 양질의 일자리와 경제성장
 - 대중형소형 노인 일자리 확대하기
 - 공공, 기업 등 소규모 상권 활성화
 - 승학산 일대일 승학삼사를 활성화하기

9. 산업, 혁신, 사회기반시설
 - 스마트 마을 만들기 사업
 - 공공장사 미끄럼방지사업
 - 대형아파트구획정리
 - 공공 조도개선사업
 - 건물현대
 - 지속적인 전선 지중화

10. 불평등 감소
 - 사회적기업(노년, 소년)고차별 반영
 - 공공인 차등 있는 관교동 만들기
 - 역차별 해소하기

11. 지속가능한 도시와 지역사회
 - 공공 정원 만들기
 - 노후 주택, 화장 개선
 - 높아진 임대주택하기
 - 청소년 공간(문화, 교육, 놀)
 - 물 관리 공공 활동도 개선하기
 - 냉난방비 대폭감소 만들기
 - 상가주택을 임대주택으로 전환하기
 - 대중 아파트 만들기
12. 책임 있는 생산과 소비
 - 대중상가 음식물처리하기 설치
 - RFID 음식물쓰레기통 확인
 - 물사용 쓰레기 줄이기 운동
 - 물기 재활용 운동
 - 물관리 우수 학교
 - 청소년전기 수리교육 확대
 - 물관리후보영

13. 기후행동
 - 간 또는 물관리 줄기 운동
 - 실내 온도관리 자각하기
 - 에너지관리 협의회(환경교육 활동)

14. 해양생태계 보전
 - 생물다양성 줄이기 운동

15. 육상생태계 보전
 - 승학산 생태계 관리
 - 승학산 생태공원 만들기
 - 승학산 숲 도시화 만들기
 - 승학산 역사공 만들기

16. 평화, 정의, 강력한 제도
 - 대중단체(환경, 노인, 장애인) 소문 할 수 마련
 - 대중서비스
 - 소문서비스 운영

17. 목표 달성을 위한 파트너십
 - 발전할 위한 NGO단체 활동
 - 모임실 운영조사
 - 청년들 통해 주민단체(구)지정하기
 - 민간 활동 민간단체(구)조직사 및 정부대학(대학)

1. 11 청소년 공간만들기

2. 15 승학산 생태공원 만들기

3. 3 기초 건강점검시설 신설

3. 9 지속적인 전선 지중화

4. 1 구체적인 취약계층 지원방안 마련

주민공론장: 은평구 사례



주민공론장: 은평구 사례

SDGs를 활용한 의견수렴-과제발굴



주민공론장: 은평구 사례

토론주제

접수 번호	분 야	주 제 (#키워드)
1	경제	포용적이고 지속 가능한 경제성장 및 양질의 일자리 확대 #마을기업 #사회적기업 #소상공인 #실업률 #지역일자리
2		친환경적이고 편리한 사회기반시설 확충 및 포용적이고 지속 가능한 산업화 장려 #고부가가치사업 #교통환경개선 #미래기술기반제조업 #북한산이용생태관광 #친환경사회적기반시설확충
3	사회	모든 형태의 빈곤 종식을 위한 노력 #노인빈곤층 #복지사각지대 #사회보장제도 #자립기반마련 #청년빈곤층
4		시민 모두의 건강한 삶 보장과 웰빙증진 #생활체육 #알코올, 흡연중독예방치료 #어린이건강 #정신건강 #찾아가는보건의료서비스
5	환경	건강하고 안전한 물순환도시조성 #노후관실태정비 #먹는물 #빗물관리 #지하수관리 #하천생태계보호
6		지속 가능한 소비와 생산양식의 생활화 지원 #공유경제 #생활폐기물제로 #자원순환 #재활용및재사용 #친환경제품소비
7	특별	1인 가구의 삶의 질 향상

안성시 지속가능발전목표 수립과 민관협력 사업 도출

2030 안성시
지속가능발전목표
작성
(2019 ~ 2021)



2030 안성시 지속가능발전목표 실천 (2021 ~)



6. 좋은 일자리로 함께 성장하는 젊은도시

일자리/경제성장

- 시민들이 원하고, 지역경제에 도움이 되고, 지속가능한 경영을 하는 우리시 좋은 일자리가 많아져야 합니다.
- 사회적경제 활성화를 위한 기반조성, 청년계층의 사회경제 활동 보장, 지역상권 활성화 등을 포함한 지속 가능한 지역경제 시스템 구축을 통해 『좋은 일자리로 함께 성장하는 혁신도시, 안성』을 만들어 가야 합니다.

세부목표

- 6.1 사회적경제 활성화 기반조성
- 6.2 청년자원을 통한 젊은 안성 조성
- 6.3 지속가능한 지역 경제시스템 구축

평가지표	6.1.1 유형별 사회적경제 기업 및 종사자 수	6.2.3 안성시 청년기본조례상의 정책사업 이행 건수
	6.1.2 공공기관 사회적경제기업 제품 공공 구매액	6.3.1 향토기업 수
	6.2.1 청년고용 예산지출액 비중	6.3.2 지역사랑카드 발행율
	6.2.2 고용율	6.3.3 전통시장 빈점포 개수



안성시 SDGs 대표 민관협력 과제 ▶	청년층·중장년층 연령맞춤형 취업 프로그램 운영
안성시 SDGs 대표지표 ▶	6.2.1 청년고용 예산지출액 비중

안성시 지속가능발전목표 수립과 민관협력 사업 도출

민관협치 역량강화, 민관협력 과제 발굴(2022 ~) 에코뮤지엄



민관협치 역량강화, 민관협력 과제 발굴(2022 ~)
시민참여를 통한 숲 조성

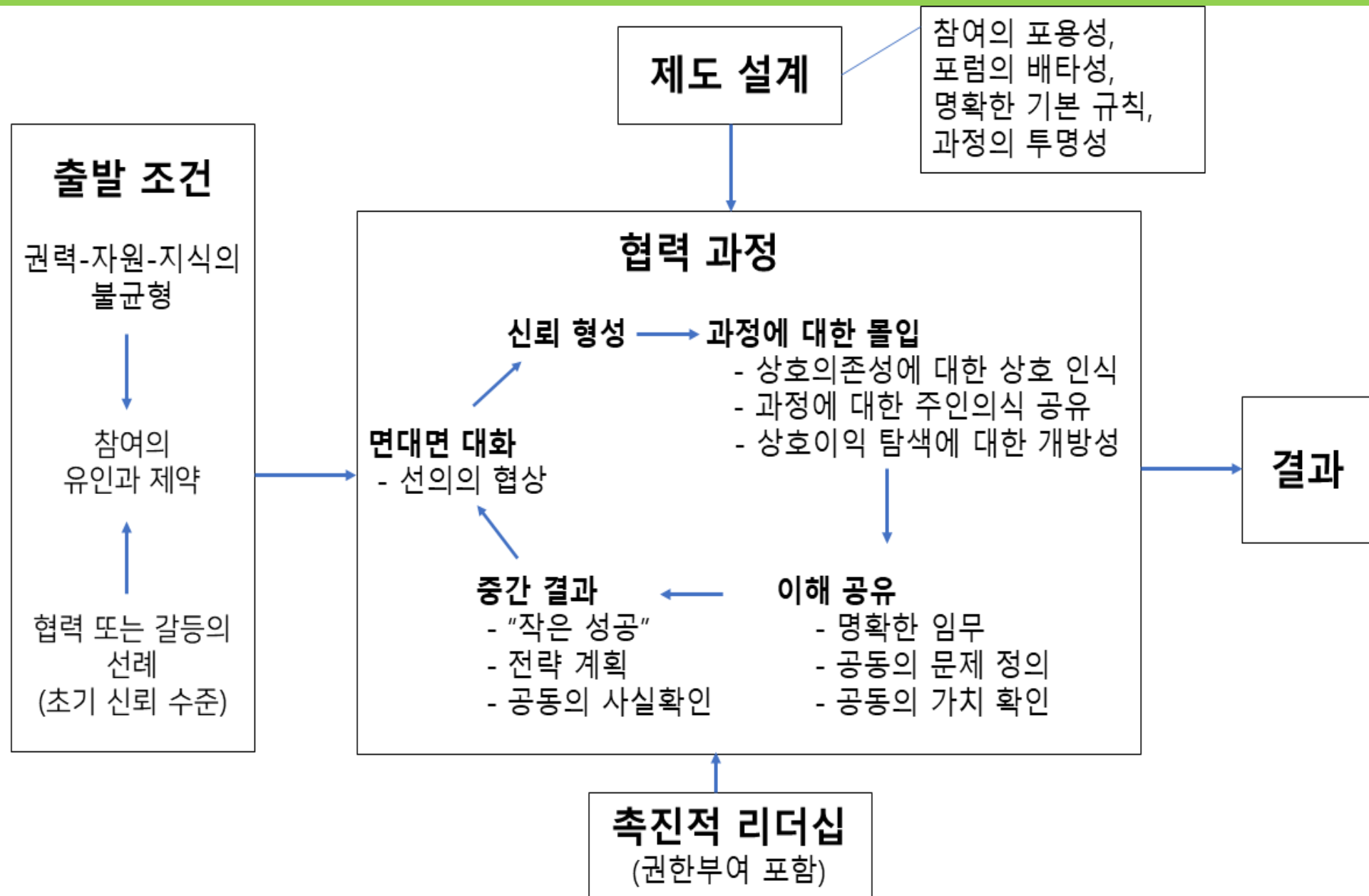


안성시 지속가능발전목표 수립과 민관협력 사업 도출

안성시 보행환경 개선을 위한 정책 제안: 사회적 지속가능성 소위원회 쾌적안성 디자인팀 유니버설 디자인 관점에서 보행로 모니터링 결과

순번	내 용	담당부서
1	인도정비, 보수 (보행자 낮춤석 시공, 보행로 유효폭, 기울기, 보수 정비, 신설 등)	도로시설과 도로관리 1팀
2	인도내 적치물(노점, 적치물 등) 통행불편	도로시설과 도로관리 2팀
3	인도내 승강장 유효폭 등 개선	교통정책과 교통시설팀
4	인도내 매표소 등 가설물 통행불편	건축과 건축지도팀
5	도로정책 기본계획	도로시설과 도로정책팀

협력적 거버넌스의 모형



SDGs와 ESG



SDGs와 ESG – ChatGPT

지속가능발전목표(SDGs)와 환경, 사회, 지배구조(ESG)는 기업 및 조직이 사회와 환경에 미치는 영향을 관리하는 방법에 대한 지침을 제공하는 두 가지 프레임워크입니다. 일부 유사점이 있지만, 목표, 초점 및 범위에서 차이가 있습니다.

SDGs는 2015년 유엔에서 제정된 17개의 목표로, 빈곤, 불평등, 기후 변화 및 환경 파괴와 같은 전역적인 과제에 대처하기 위한 것입니다. SDGs는 보편적이며 모든 국가와 분야에 적용 가능하도록 설계되었습니다. 지속가능발전을 위한 로드맵을 제공하며, 정부, 기업 및 시민사회가 함께 더 지속 가능한 미래를 향해 노력하도록 장려합니다.

반면, ESG는 기업의 성과를 환경 영향, 사회적 책임 및 기업 지배구조 세 가지 핵심 요소를 평가하는 프레임워크입니다. ESG는 기업의 장기적인 지속 가능성과 이해관계자에 대한 가치 창출 능력을 평가하는 것을 평가하는 데 목적이 있습니다. ESG는 주로 투자자들이 기업을 평가하고 정보를 가지고 투자 결정을 하는 데 활용됩니다.

요약하면, SDGs와 ESG는 지속가능성과 책임 있는 기업 관행에 초점을 두지만, SDGs가 범위 면에서 더 광범위하고 글로벌 수준에서 지속가능발전을 위한 포괄적인 틀을 제공합니다. 반면 ESG는 개별 기업의 구체적인 성과, 그리고 환경과 사회에 대한 개별 기업의 영향을 어떻게 관리할 것인지에 초점을 둡니다.

감사합니다!